

ลำไย

ชื่อไทย : ลำไย

ชื่อสามัญ/ชื่ออังกฤษ : Longan

ชื่อวิทยาศาสตร์ *Dimocaps longan* Lour.

โดย นางสาวเพ็ญระพี ทองอินทร์

นักวิชาการเกษตรชำนาญการพิเศษ

0 2579 3816



| Crop requirement (สภาพแวดล้อมที่เหมาะสมในการผลิต) |
|---|
| 1. สภาพภูมิอากาศ : อุณหภูมิ 20-25 องศาเซลเซียส ก่อนออกดอกต้องอุณหภูมิต่ำ 15-22 องศาเซลเซียส นานประมาณ 8-10 สัปดาห์ ปริมาณน้ำฝน 1,200 – 1,400 มม./ปี |
| 2. พื้นที่ : มีการระบายน้ำดี จึงควรปลูกลำไยในพื้นที่สูงพอสมควร |
| 3. ดิน : ดินร่วนปนทราย หรือดินตะกอน ซึ่งมีความอุดมสมบูรณ์สูง ถึงปานกลาง pH 5.0-7.0 |
| 4. ปริมาณความชื้น : ลำไยต้องการความชื้นในดินสูง ถ้าขาดความชื้นในดินช่วงออกดอก ดอกจะแห้งและร่วง ในช่วงเดือนมีนาคม-พฤษภาคม จะต้องให้น้ำ เพราะในระยะนี้จะเป็นช่วงที่มีความชื้นในดินและในอากาศต่ำ |

| รายการ | สถิติการผลิต | | |
|--|--------------|-----------|-----------|
| | ปี 54 | ปี 55 | ปี 56 |
| 1. เนื้อที่ยืนต้น (ไร่) | 1,060,378 | 1,064,762 | - |
| 2. เนื้อที่ให้ผล(ไร่) | 976,366 | 1,013,329 | 1,036,977 |
| 3. ผลผลิต (ตัน) | 772,099 | 853,780 | 861,926 |
| 4. ผลผลิต/ไร่ (กก.) | 791 | 843 | 831 |
| 5. ต้นทุนการผลิต (บาท/กก.) | 11.93 | 10.20 | 12.22 |
| 6. ราคาที่เกษตรกรขายได้ (ลำไยสดช่อ) เกรต A และ เกรต AA (บาท/กก.) | 24.33 | 24.24 | 25.77 |
| 7. ผลตอบแทนสุทธิลำไยสดช่อ เกรต A(บาท/กก.) | 28.98 | 31.41 | 29.45 |
| 8. ผลตอบแทนสุทธิลำไยสดช่อ เกรต AA(บาท/กก.) | 12.40 | 14.04 | 13.55 |

แหล่งผลิตที่สำคัญ
ภาคเหนือ : จังหวัดเชียงใหม่ ลำพูน เชียงราย พะเยา แพร่ น่าน ลำปาง ตาก อุตรดิตถ์ พิษณุโลก
ภาคตะวันออก : จังหวัดจันทบุรี
ภาคตะวันออกเฉียงเหนือ : จังหวัดหนองคาย เลย นครพนม มุกดาหาร สกลนคร ขอนแก่น นครราชสีมา
เขตความเหมาะสมสำหรับการปลูกลำไย (ดินมีความเหมาะสมมาก (S1) และเหมาะสมปานกลาง (S2) ตามประกาศกระทรวง : ๒๖ จังหวัด ๑๔๒ อำเภอ ๕๑๑ ตำบล

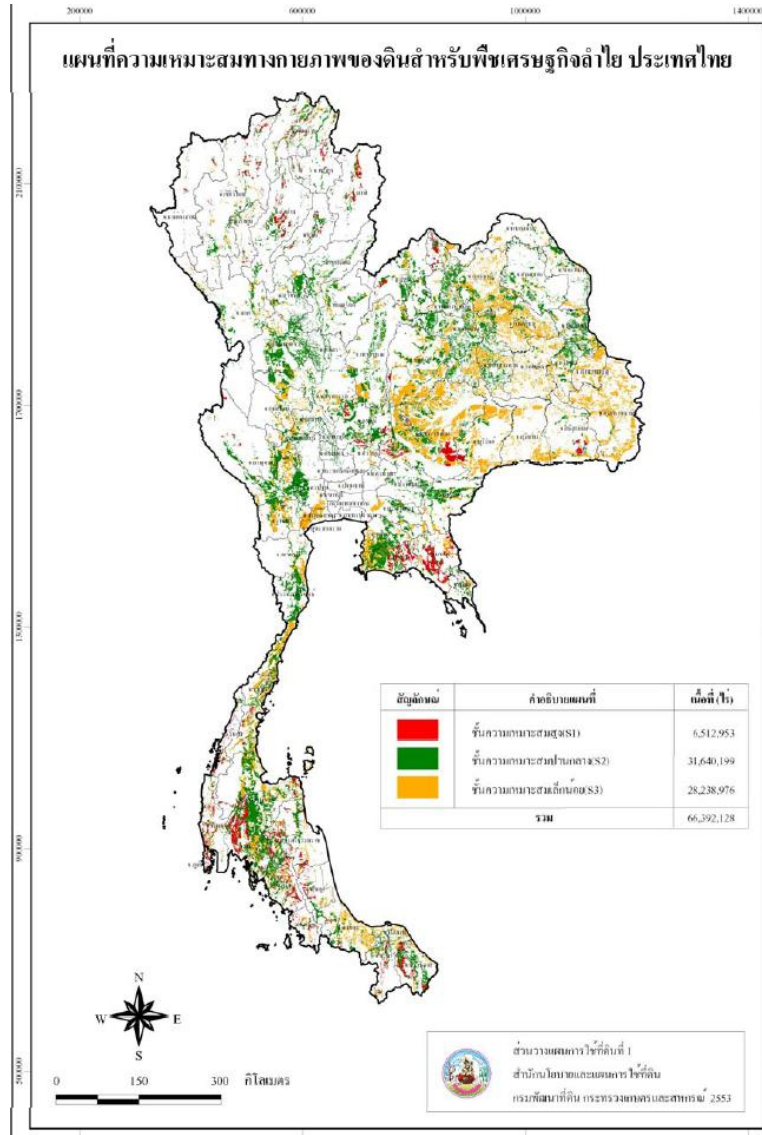
| ปฏิทินการดูแลรักษา ลำไยภาคเหนือ | | | | | | | | |
|---|---------------------------------------|---|--|---|--|--|--|---|
| ม.ค. | ก.พ. | มี.ค.-เม.ย. | พ.ค.-ก.ค. | ส.ค. | ก.ย. | ต.ค. | พ.ย. | ธ.ค. |
| ระยะช่อดอก - ให้น้ำเล็กน้อย และเพิ่มปริมาณขึ้นเรื่อยๆ | ระยะดอกบาน - ให้น้ำสม่ำเสมอ | ระยะติดผล - ให้น้ำสม่ำเสมอ - ใส่ปุ๋ยสูตร ๑๓-๑๓-๒๑ | ระยะผล - เจริญเติบโต - ให้น้ำสม่ำเสมอ - ใส่ปุ๋ยสูตร ๑๓-๑๓-๒๑ | ระยะเก็บ - เก็บเกี่ยว - งดการให้น้ำก่อนการเก็บเกี่ยว ๗-๑๐ วัน | ระยะหลังเก็บ - เก็บเกี่ยวผลผลิต - ตัดแต่งกิ่ง - ใส่ปุ๋ยคอก และปุ๋ยสูตร และแมลง | ให้น้ำ - ให้น้ำสม่ำเสมอ - ป้องกันกำจัดโรคและแมลง | ระยะใบแก่ - ทำการตัดแต่งกิ่ง - ใส่ปุ๋ยสูตร ๙-๒๔-๒๔ | ระยะใบแก่ - กำจัดวัชพืช - ใส่ปุ๋ยสูตร ๑๐-๕๒-๑๗ - ๑๐-๔๕-๑๐ - ๑๐-๕๒-๔๗ - ป้องกันกำจัดโรคและแมลง |

| ส่งออก (สด) | | | ข้อได้เปรียบเสียเปรียบสินค้าไทย | | | นำเข้า | | |
|---|---------|---------|--|--|--|--|-------|---------|
| ปี | ตัน | ล้านบาท | ได้เปรียบ | | | ปี | ตัน | ล้านบาท |
| 53 | 216,395 | 3,512 | - สามารถผลิตลำไยนอกฤดูได้ | | | 51 | 143.3 | 4.43 |
| 54 | 382,013 | 6,209 | - มีส่วนแบ่งในตลาดโลกร้อยละ 80 | | | 52 | 195.0 | 3.07 |
| 55 | 455,663 | 8,454 | เสียเปรียบ | | | 53 | 40.82 | 4.36 |
| 56 | 413,400 | 8,503 | - ผลผลิตมีคุณภาพไม่สม่ำเสมอ (ที่มา : สำนักงานเศรษฐกิจการเกษตร) | | | (ที่มา : onestop service บริการข้อมูลการผลิตของสำนักงานเศรษฐกิจการเกษตร) | | |
| ประเทศคู่ค้าของไทย | | | ประเทศผู้ผลิตสำคัญ | | | ประเทศผู้นำเข้าลำไยที่สำคัญ | | |
| ลำไยสด : อินโดนีเซีย จีน ฮองกง สิงคโปร์ มาเลเซีย ฟิลิปปินส์ และแคนาดา ลำไยแช่แข็ง : สหรัฐอเมริกา มาเลเซีย ฝรั่งเศส และญี่ปุ่น ลำไยอบแห้ง : จีน เมียนมาร์ ลาว และฮ่องกง เป็นต้น ลำไยกระป๋อง : สิงคโปร์ มาเลเซีย ฮองกง สหรัฐอเมริกา จีน และอินโดนีเซีย | | | - ไทย - จีน - เวียดนาม - ออสเตรเลีย | | | - จีน - ฮ่องกง - สิงคโปร์ - มาเลเซีย - ฟิลิปปินส์ - ไต้หวัน | | |

| กตผลผลิต ปี ๒๕๖๖ (ร้อยละที่ลดลงตลาด) | | | | | | | | | | | |
|--------------------------------------|------|-------|-------|------|-------|------|------|------|------|------|------|
| ม.ค. | ก.พ. | มี.ค. | เม.ย. | พ.ค. | มิ.ย. | ก.ค. | ส.ค. | ก.ย. | ต.ค. | พ.ย. | ธ.ค. |
| ๗.๕๖ | ๕.๐๒ | ๔.๗๘ | ๒.๕๔ | ๒.๐๕ | ๒.๒๓ | ๒.๕๒ | ๔.๑๑ | ๖.๓๑ | ๐.๘๔ | ๑.๓๓ | ๑.๓๒ |

ที่มา : สำนักงานเศรษฐกิจการเกษตร

| ศักยภาพ/จุดเด่น | ปัญหา/ข้อจำกัด | แนวทางพัฒนา/แก้ไข |
|---|--|---|
| <p>1. ประเทศไทยส่งออกลำไยรายใหญ่ของโลก มูลค่าการส่งออกปีละไม่ต่ำกว่า 5,000 ล้านบาท ส่วนแบ่งการตลาดโลก ร้อยละ 80</p> <p>2. สภาพพื้นที่และภูมิอากาศเหมาะสมกับการปลูกลำไย โดยเฉพาะทางภาคเหนือตอนบน มีภัยธรรมชาติน้อยกว่าประเทศคู่แข่งที่สำคัญคือ จีน และเวียดนาม</p> <p>3. สามารถผลิตลำไยนอกฤดูได้และกำหนดระยะเวลาเก็บเกี่ยวในช่วงที่ตลาดต้องการ ในขณะที่ประเทศคู่แข่ง ยังไม่สามารถผลิตลำไยนอกฤดูได้</p> <p>4. มีการคัดเลือกพันธุ์ลำไยที่มีคุณภาพดีเหมาะสมกับการบริโภคสด และแปรรูป (พันธุ์อีดอ)</p> <p>5. เทคโนโลยีการผลิตและการจัดการหลังเก็บเกี่ยวสามารถนำไปพัฒนาการผลิตลำไยให้มีคุณภาพได้</p> <p>6. มีระบบการจัดการคุณภาพผลผลิต และแปรรูป (GAP และ GMP) ในการสร้างความเชื่อมั่นให้แก่ประเทศคู่ค้าและผู้บริโภค</p> | <p>1. ปริมาณผลผลิตแต่ละปีขึ้นอยู่กับสภาพภูมิอากาศ ทำให้ยากต่อการวางแผนการผลิตและการตลาด ผลผลิตในฤดูออกกระจุกตัวในช่วงระยะเวลาสั้น ทำให้ราคาตกต่ำ</p> <p>2. การผลิตลำไยนอกฤดูจะช่วยลดปัญหาในด้านราคา ปัจจุบันมีพื้นที่ปลูกนอกฤดูเพียงร้อยละ 10 เกษตรกรยังขาดเงินทุน องค์ความรู้ และการบริหารจัดการที่ดี</p> <p>3. เกษตรกรร้อยละ 58 เป็นเกษตรกรรายย่อย ที่ปลูกลำไยไม่เกิน 2 ไร่ ขาดการจัดการสวนที่ถูกต้องเหมาะสมทำให้ผลผลิตไม่ได้คุณภาพ</p> <p>4. ตลาดส่งออกยังคงแคบ ต้องพึ่งพาสหรัฐจีนเป็นหลัก ทำให้การกำหนดราคาอยู่ในการควบคุมของพ่อค้าจีน ส่งผลให้ราคาตกต่ำ</p> | <p>1. ส่งเสริมการผลิตลำไยนอกฤดู เพื่อลดปัญหาด้านราคาตกต่ำ การขาดแรงงานเก็บเกี่ยว และสามารถแข่งขันกับตลาดนานาชาติ</p> <p>2. ปรับปรุงคุณภาพลำไยโดยการปรับปรุงสวนเก่า พัฒนาการผลิตในสวนใหม่ การตัดแต่งกิ่ง การตัดแต่งข้อผล และส่งเสริมการผลิตลำไยตามแนวทาง GAP</p> <p>3. ประชาสัมพันธ์ส่งเสริมการบริโภคลำไยในต่างประเทศ โดยเฉพาะตลาดใหม่ๆ เพื่อขยายตลาดให้กว้างยิ่งขึ้น</p> <p>4. พัฒนาระบบฐานข้อมูล จัดทำทะเบียนผู้ปลูก ข้อมูลการผลิตการตลาด ประชาสัมพันธ์ทางเว็บไซต์</p> |



พื้นที่ความเหมาะสมทางกายภาพของที่ดินสำหรับการปลูกพืชเศรษฐกิจเป็นรายภาค

| ภาค | เหมาะสมสูง (S1) | | เหมาะสมปานกลาง (S2) | | เหมาะสมเล็กน้อย (S3) | |
|---------------------------------|-----------------|--------|---------------------|--------|----------------------|--------|
| | ไร่ | ร้อยละ | ไร่ | ร้อยละ | ไร่ | ร้อยละ |
| เหนือ | 1,264,894 | 19.42 | 7,922,383 | 25.04 | 2,591,542 | 9.18 |
| ตะวันออกเฉียงเหนือ | 1,081,776 | 16.61 | 9,663,184 | 30.54 | 16,750,944 | 59.32 |
| ภาคกลาง | 383,253 | 5.88 | 5,264,603 | 16.64 | 3,036,621 | 10.75 |
| ภาคตะวันออก | 925,225 | 14.21 | 2,696,265 | 8.25 | 1,569,873 | 5.56 |
| ภาคใต้ | 2,857,805 | 14.21 | 6,093,764 | 19.26 | 4,289,996 | 15.19 |
| รวม | 6,512,953 | 100 | 31,640,199 | 100 | 28,238,976 | 100 |
| ร้อยละความเหมาะสม ทั่วประเทศ | 9.81 | | 47.66 | | 42.53 | |